

La Arquitectura Hispano-Filipina en la antigua Manila (Continuación)



1. Calle de Bilbao, distrito de S. Nicolás.

II

“Desparramadas en varios distritos de Manila y mezcladas con otras casas que el crecimiento incesante de la capital ha ido apiñando en su alrededor, se pueden, todavía, encontrar una serie de construcciones que llevan el sello característico de las casas populares de España. En Intramuros el sello, si no total en detalles, de decoraciones, es marcadísimo; con caserones en los que un gran portal, de tipo casi “standard” con ligeras variantes, denotaba la posición del propietario. Construidos éstos cerca de las iglesias y centros oficiales en el periodo español, más

se asemejan a las casas solariegas, que a las construcciones populares y aunque llevan escudos con nobles ejecutorias, no responde, de manera exacta, a la concepción española de casa.”

“Por de pronto, toda la planta alta suele ser de madera, incluso las paredes exteriores, tabiques más que paredes. En España, por razón del clima riguroso del invierno, esto no ocurre ni en las regiones donde más escasean los materiales de construcción.”

“Las maderas empleadas para los tabiques exteriores, suelen ser de clases excelentes, desconocidas en España y corrientes aquí, tales como la narra, ipij, dungón y molave entre otras; utilizadas en molduras, montantes, travesaños, y paneles que llegan a tener, en muchos casos, más de una pulgada de grueso. Se comprende que hayan resistido el embate de las torrenciales lluvias y del sol despiadado durante largo tiempo, sin que se haya procurado aliviar el peso que los años han ido acumulando en su cuerpo.”

“En la planta baja y en su disposición de conjunto, es en donde se debe de encontrar su filiación hispana. De mampostería casi siempre y, a veces, de ladrillo sus muros, de unos ochenta centímetros de espesor, tienen una solidez que les ha permitido soportar las bruscas sacudidas de los terremotos que, a través del tiempo, han ido agrietándolos, quebrantando, en parte, su lozanía primera.”

“Es típica, en Intramuros, la disposición de la planta baja. El gran portal de entrada adornado por pilastras laterales, casi siempre de orden toscano, con variaciones locales. Soportan éstas la cornisa en la que la fantasía es grande. La clave, si la entrada tiene forma de arco rebajado, o la dovela central, si la puerta es adintelada, lleva la mayor parte de las veces un escudo, auténtico, si el propietario tenía derecho a emblema nobiliario, o una burda imitación de aquél, si sólo se ponía como elemento decorativo.”

“Pierden estos soportales gran parte del vigor de dibujo al quedar, la cornisa y a veces parte del capitel y fuste, desdibujados por la sombra intensa proyectada por el voladizo del piso inferior que, siendo uniforme en saliente, no acusa debidamente el interés del portal.”

“Esta solución, no obstante, por razones prácticas y, en parte, impuesta por el clima, ha sido profusa-

2. "Calle de Jaboneros San Nicolás".



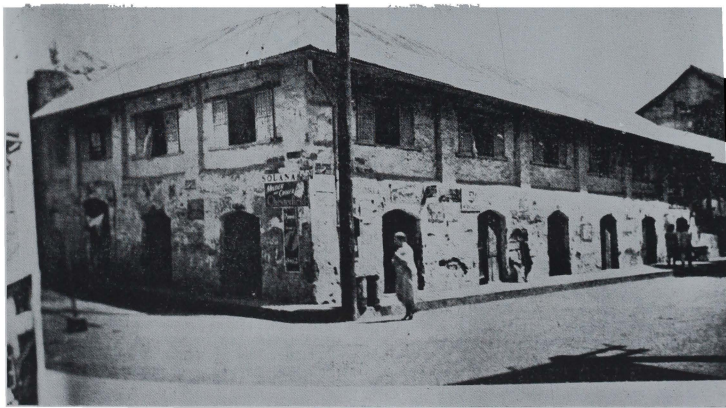
mente repetida, identificándose en el concepto popular de tal manera, que se considera ya como característica de Filipinas."

"Se llega por el portal al zaguán, obligado en todas ellas, por la necesidad de apearse en lugar resguardado de la lluvia y del sol. Y luego ya, el patio, al que se pasa desde el zaguán a través de un arco de medio punto, formando como un marco simple para pasar de la penumbra del zaguán a la exuberancia de luz del patio que, muchas veces no tiene otro adorno que algún árbol frondoso, algún tazón de agua con

un sencillo surtidor, o bien, en la mayor parte de los casos, una gran profusión de macetas, con plantas de todas clases."

"Es sencillo y de buen efecto decorativo el contraste de las plantas con las piedras graníticas que pavimentan, casi siempre, toda la parte exterior de la planta baja, y que, junto con el juego de luz y sombra, contribuyen a dar la agradable sensación de frescor que se tiene al contemplar estos patios."

"La planta alta no tiene, en la mayor parte de los casos, otro interés que las espléndidas maderas usa-



3. Calles de Solana y Victoria.



6. Calle de S. Francisco, Intramuros.

das en el suelo, generalmente de narra, tíndalo, de molave y akle, y de molave y narra alternando en franjas claras y oscuras, y que, aunque de escaso valor decorativo, son interesantes por el alarde de calidades y tamaños."

"Los calados y adornos en exagerada profusión y, la mayor parte de las veces, de mal gusto, se deben a una degeneración de los dibujos originales realizada por carpinteros chinos, que acabaron por deformar el gusto inicial, al adaptar los motivos europeos sin comprenderlos."

"Pero, además de los modelos de la ciudad amurallada, que es una adaptación, más o menos lograda, de la arquitectura española al clima de Filipinas, hay otros que pueden tomarse como ejemplares puros."

"No se encuentran agrupados: son como ejemplares esporádicos que conservan sus caracteres especiales."

"En los portales de las casas de Intramuros, se nota claramente la evolución de los estilos, acusándose bien cuáles son los tipos nuevos, frescos, primeros y

lo que son imitación de éstos, así como también los rutinarios, sin valor artístico intrínseco."

"En Intramuros, y fuera de Intramuros, existen casas sencillas, sin afectación, puramente utilitarias y réplica directa de aquellas sus hermanas que, a miles de leguas de distancia reciben, humildes y alegres, la caricia del sol español. En Extremadura, Andalucía y Levante debemos de encontrar las raíces de estas tan ponderadas construcciones."

"Es moderno el interés que se ha despertado en favor del arte popular que debe mirarse, no como derivación del suntuoso, formal, servido y pulimentado por artistas de renombre, sino como algo tan de carácter propio y bien definido, que lleva en sí el resumen del sentido del pueblo, a través del tiempo y sus vicisitudes. Nacido al calor de otras ideas y necesidades, y utilizando materiales distintos, tiene que dar en Arquitectura resultados completamente diferentes, siendo en realidad representación genuina de lo típico en el buen sentido. Es curioso y digno de notarse que aun cuando el clima de Filipinas tiene más parecido con la zona más lluviosa de España, correspondiente a la parte Norte y parte del Atlántico, no es el tipo de construcción de estas regiones el que ha prevalecido, a pesar de haber habido en todas las épocas españoles de estas regiones que habitaban en Filipinas. Las influencias son diversas y esto nos hace suponer que los que las levantaron procedían de diferentes regiones, y se limitaron a hacer lo que más acostumbrados estaban a ver y, por tanto, podían repetir con más probabilidades de éxito."

"La más humilde de ellas, número 4, podría muy bien ser de algún pueblo de los alrededores de Granada. Sencillísima, sin preocupación de simetría, de igualdad o repetición de huecos, éstos resultan únicamente de la solución de las exigencias mínimas de ventilación. Aquí como allí, el afán de belleza, innato en todo el mundo y en todos los tiempos, se observa en los adornos con macetas de flores que es el único lujo que sus moradores pueden permitirse."

"Pintadas de blanco, atraen por su modestia y sencillez, y se comprende que, acabadas de terminar, con sus tejados nuevos, su maderamen sin grietas y bien pintado, debían resultar francamente atractivas."

"En la número 3, el caso es parecido y, desde luego, en alguno de los pequeños pueblos de la costa andaluza, debe hallarse el tipo que originó éste. Son allí casitas de pescadores, limpias, blanquísimas, con redes remendándose en mitad de la calle, con el olor a mar, con los jazmines albahacas en las ventanas, y el hablar bullicioso y agudo de un grupo a otro, a través del sol y la sombra bruscos, sin transición, entre los azules alegres del cielo y del mar. Sin las típicas tejas españolas, han perdido mucho de su carácter."

"La representada en la figura 2, tiene un extraño parecido, sin tener ningún elemento en común, con el tipo de construcciones vascas de tres pisos. Resulta de líneas airoas, a pesar de la poca proporción del tercer piso, que desentona completamente de los dos pisos inferiores. Es de lamentar el mal estado de la conservación del piso de madera."

"La proporción de los dos pisos inferiores, de piedra labrada, es acertadísima, así como la relación de

huecos y macizos. Todos los huecos llevan una moldura ancha y de poco saliente alrededor, para enmarcarlos y hacerlos resaltar del macizo. Los balcones, con su barandilla, quizás excesivamente alta, adornados con balaustres torneados de madera, sirven, además, para proteger la entrada de la planta baja y proyectar sombra."

"La número 1 es la mejor, junto con la 6 del grupo que hemos visto en Manila y sus alrededores. Procede de la escuela catalana, en el tiempo en que la influencia de Italia se recibía en España, a través de la Ciudad Condal. Tiene una serie de ocho arcadas de medio punto, iguales en la planta baja, que sostienen una galería cuya barandilla debía de ser un primer, dentro de esta clase de trabajos. Aún ahora, estando la casa en un lamentable estado de conservación, estos calados de terracotta, que lo mismo pueden haber llegado de Barcelona que de Sevilla, le dan un encanto especial."

"En las molduras, en la proporción, en la terraza y su disposición en la casa, en esta serie de arcadas de medio punto, canta el espíritu mediterráneo en una versión lejana."

"La de la figura 6 es exactamente, con toda su proporción de conjunto y detalles, con todo su carácter, una casa del mejor sabor español."

"Para contemplar esta casa, tiene que llegarse a ella como a los paisajes, de día y con el ánimo queriendo ignorar los alrededores y, entonces, el efecto es total. Situada en la plaza de la Iglesia de los PP. Franciscanos, solamente una valla, de escasa altura, impide contemplarla en todo su esplendor. Es éste uno de los pocos casos en que el tipismo no está adulterado por algún deslíz de baja calidad y mal gusto. Los sobrios marcos de puertas y ventanas con el mis-

mo motivo decorativo en todos ellos: la acertada proporción de los huecos en sí y en relación con el conjunto el saliente de la cornisa o alero, y de los balcones que con sus sombras dan movimiento y animación a la fachada sencilla, por otra parte, y pintada de blanco muy acertadamente, el tratamiento en simetría de la planta alta, armonizando con la equilibrada disimetría de los huecos en la planta baja, indican una disposición innata en el constructor."

"La fuerte belleza de esta obra, queda acentuada por la robustez de los balaustres en las barandillas de los balcones y por el molduraje que los sostiene. Estos detalles son los que permiten situarla como obra probable de fines del siglo XVII, teniendo en cuenta que, durante ese siglo, aparecieron en España innumerables construcciones de estilo parecido, principalmente en Andalucía y en Extremadura y en Levante."

"Con más personalidad y quizás también mejor conservada exteriormente que las otras mencionadas, conserva tanto de su belleza inicial que creemos, firmemente, que es, con mucho, el mejor ejemplar de arquitectura española en Filipinas."

"En estos y otros ejemplos que se pueden encontrar en las Islas y que con el tiempo se irán dando a conocer, se podrá hallar la trayectoria de la influencia artística de Filipinas, que si no tiene la exuberancia de ornamentación que en algunos países hispano-americanos, resulta tan interesante, por lo menos, como la de aquéllos."

"Y es que caserones, palacios, iglesias, pinturas, esculturas, pueblos enteros, de todo tiene España en asombrosa prodigalidad."

"Por tener en profusión, pudo dar pródigamente y con alegría; y esta es ahora su gloria mayor."



4. Calle Escuela, Intramuros.