

# La red de aeropuertos civiles en España va a ser aumentada en alto grado

## DECLARACIONES DEL MINISTRO DEL AIRE

La red de aeropuertos civiles en España va a ser incrementada en alto grado

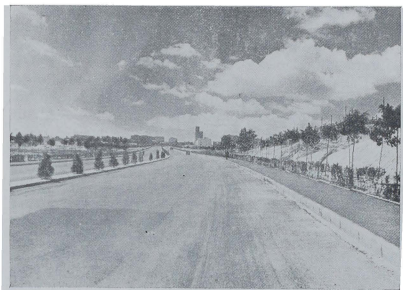
Actualmente hay abiertos al tráfico 26

El Ministro del Aire, general don Eduardo González Gallarza, ha hecho unas interesantísimas declaraciones sobre la política de su Ministerio para hacer frente al gigantesco crecimiento experimentado por el transporte aéreo en todos los países desde la terminación de la última guerra. Las declaraciones, difundidas por Radio Nacional en emisión especial, son éstas:

"Considero que el tráfico aéreo de carácter civil ha experimentado tal auge, tanto en las líneas interiores de cada país como en las exteriores de carácter internacional o intercontinental, que uno de los problemas más acuciantes, y que exige soluciones nacionales urgentes, es el de crear la red de aeropuertos adecuada para soportarlos, problema que en nuestra Patria hemos tratado de encauzar desde que terminó la guerra de Liberación con la construcción paulatina de la planzada para nuestro suelo, que presenta una situación geográfica privilegiada como plataforma de infraestructura aérea, es decir, de apoyo a las líneas de unión de Europa y África y a las que comunican al continente americano con el asiático a través del Mediterráneo.

### El tráfico aéreo mundial

Existen hoy en el mundo alrededor de 250 Compañías de transporte aéreo, que sólo para el tráfico de carácter regular poseen, en conjunto, una flota de 2.500 aviones de cincuenta tipos diferentes, en las que están empleadas más de 250.000 personas. El aumento del tráfico del presente año respecto al de 1950 es de un 50 por 100, alcanzando la impresionante cifra de 45 millones de pasajeros, con una media de vuelo en mercancías diversas que sobrepasa los mil millones toneladas-kilómetro, y la de correo, los 275 millones. El tráfico mundial de pasajeros por vía aérea en el año que acaba, resulta que ha sido aumentado en un 250 por 100 sobre el de hace cinco años, y el de mercancías,



MADRID MODERNIZA Y AMPLIA SUS ACCESOS. La Avenida de América une la capital con el Aeropuerto de Barajas.

en un 330 por 100. Otro dato significativo, que puede dar la medida del grado de utilización del avión como medio de transporte, es el de que en un solo trimestre han sobrevolado el Atlántico Norte en ambas direcciones unas 150.000 personas.

### El tráfico aéreo en España

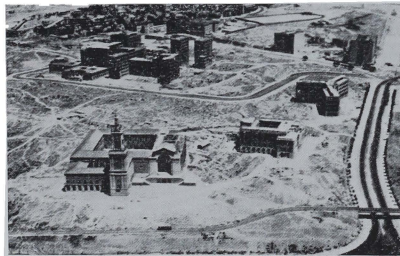
En España tenemos abiertos al tráfico aéreo civil en la actualidad 26 aeropuertos, que en el año 1951 han canalizado y soportado el movimiento siguiente, en números redondos:

Aviones (entradas y salidas)	56.000
Pasajeros	1.100.000
Correo y prensa	1.500.000 kg.
Mercancías	18.000.000 "

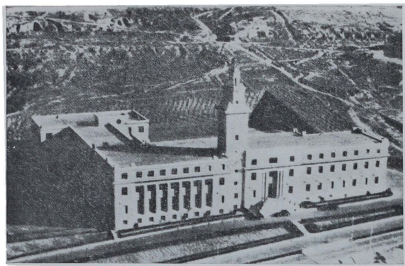
Estas cifras representan un aumento, respecto a las del año 1940 de un 450 por 100 en el movimiento de aviones, un 100 por 100 en el de los pasajeros, un 200 por 100 en el de correo y un 600 por 100 en el de mercancías transportadas; porcentajes que demuestran con elocuencia, que no se necesita subrayar, el extraordinario ritmo de crecimiento del tráfico aéreo sobre nuestra Patria.

Por los índices de pasajeros entrados, los aeropuertos que mayor movimiento han tenido son, por su orden, los de las ciudades siguientes: Madrid, Barcelona, Palma de Mallorca, Sevilla, Las Palmas, Bilbao, Tenerife, Valencia, Tetuán, Santiago, Melilla, Málaga y Mahón.

Podemos, pues, predecir, sin riesgo a equivocarnos, que al final del decenio actual, es decir, hacia el año 1960, los índices de tráfico aéreo sobre España, incluyendo, claro es, el interior o de cabotaje, y el exterior, que sobre ella ha de apoyarse, alcanzarán las cifras siguientes, aún disponiendo solamente de los 26 aeropuertos hasta ahora abiertos al tráfico:



América en la Ciudad Universitaria de Madrid: El nuevo Museo. Y el Instituto de Cultura Hispánica.



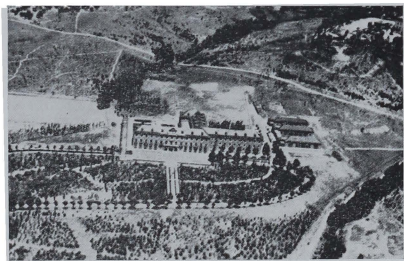
Ciudad Universitaria de Madrid: Escuela Especial de Ingenieros Navales donde se renueva la tradición marítima española.

Movimientos de:	
Aviones .....	250.000
Pasajeros .....	10.000.000
Correo .....	3.000.000 kg.
Mercancías .....	100.000.000 "

Pero como en este período el número de aeropuertos civiles debe aumentar considerablemente, ya que son muchos los que están todavía en construcción y otros en fase de proyecto y la red a que aspiramos es de mayor densidad, creo que tales índices futuros serán mucho más elevados.

#### Establecimiento de la red de aeropuertos

Durante los años transcurridos, la Dirección General de Aeropuertos, con la colaboración de la de Protección de Vuelo, y de la Aviación Civil, ha llevado a cabo una eficaz tarea en el establecimiento de la red más necesaria, pese a las muchas dificultades que se presentaron en el suministro de determinados materiales y de la maquinaria adecuada para los grandes movimientos de tierra, inherentes a las explanaciones precisas y a las obras de pavimentación de pistas; aunque hubo de darse preferencia a la construcción de grandes aeropuertos de tipo transoceánico o intercontinental, es decir, Barajas, en Madrid; el Prat, en Barcelona, y San Pablo, en Sevilla, que habían de soportar la mayor parte del tráfico con el resto del mundo, además del nacional, y servir de escalas téc-

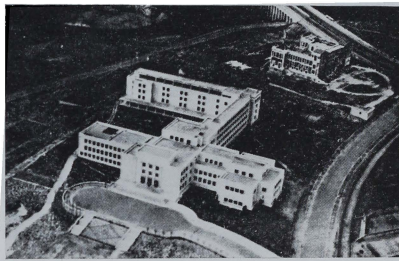


Ciudad Universitaria de Madrid: Escuela Especial de Montes, de armoniosa arquitectura herreriana. Los árboles pronto serán bosques.

nicas de las grandes líneas internacionales, explotadas por un número cada día más creciente de Compañías extranjeras, además de las nacionales Iberia y Aviación y Comercio, que tanto crédito público y prestigio han logrado como consecuencia de sus elevados coeficientes de seguridad y regularidad. Y otra labor, paralela y de gran trascendencia, fué la de crear las rutas aéreas canalizadas y de ayuda a la navegación, que el mantenimiento de tales líneas exige. Las rutas aéreas canalizadas son verdaderas "carreteras del aire", que con una serie de señales y comunicaciones radioeléctricas y ópticas quedan perfectamente balizadas, pudiendo navegar por ellas las aeronaves sin temor a salirse del camino trazado, que las conducirá a su aeropuerto de llegada, evitándose al mismo tiempo todo peligro de colisión entre aeronaves en vuelo.

#### En Barajas falta aún el gran edificio de pasajeros

Y ya que hablo de estos grandes aeropuertos, me interesa añadir que el de Barajas, que es por sus buenos accesos aéreos, dimensiones, red de pistas pavimentadas, caminos de rodaje y zona de estacionamiento, uno de los más importantes de Europa, le fal-

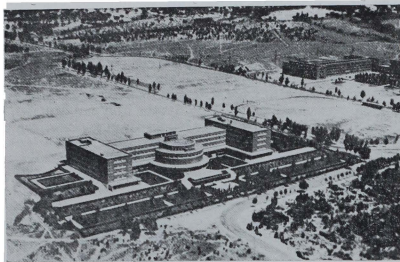


Ciudad Universitaria de Madrid: Escuela de Arquitectura. Detrás, todavía en ruinas, la Casa de Velázquez, Fundación francesa.

ta todavía su gran edificio de pasajeros, que disponga de todos los servicios complementarios que hoy se exige a estas estaciones aéreas, con el confort y amplitud necesarios, y permita que las operaciones de llegada y salida de viajeros, visitantes, correo, mercancías, etcétera, se realicen con el debido orden y la obligada separación y fidelidad.

La complejidad de los servicios a que debe atender la estación de viajeros es enorme. En un aeropuerto afluyen a un mismo tiempo y en grandes cantidades, viajeros de distintos orígenes y con distintos destinos, los que llegan, los que parten, los que pasan en tránsito, los que esperan, los nacionales, los extranjeros, los sujetos a revisión sanitaria, etc.

Para canalizar ordenadamente cada clase de pasaje, la estación del aeropuerto tiene que tener una gran capacidad, un gran variedad y una ordenadísima distribución de servicios y locales para cumplir su función. Lo mismo puede decirse respecto a los servicios de mercancías, correo, etc. La estación de un aeropuerto es un mundo en pequeño, en donde están representadas casi todas las actividades de la vida diaria; pero, además, en la que siempre están confundidas y reunidas las de la vida nacional y extranjera. Por ser, además, el sitio por donde los extranjeros lle-



Ciudad Universitaria de Madrid: Facultad de Filosofía y Letras. A la derecha, Facultad de Ciencias Exactas y Física Natural.

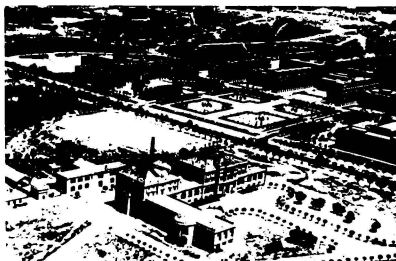
gan o ven a nuestra Patria, los que van de paso, merece que no se regatee esfuerzo alguno, tanto en su construcción como en su sostenimiento. La actual gestión de Barajas desaparecerá pronto, pues el proyecto correspondiente está ya aprobado, y en vías de rápida solución. Tales estaciones de viajeros se irán también construyendo en los demás aeropuertos, sobre todo, en los que sirven a un tráfico de carácter internacional.

#### Muchas ciudades necesitan la implantación del transporte aéreo

En cuanto a la red interior, tratamos de incrementarla de acuerdo con nuestras posibilidades económicas, a fin de servir al mayor número posible de ciudades españolas, muchas de las cuales necesitan

disponer hoy de este moderno medio de transporte para no quedarse rezagadas en su natural progreso y aspiraciones. Y como los aeropuertos benefician directamente al comercio, a la industria, a la agricultura y hasta al turismo de cada núcleo urbano, entiendo que también los organismos regionales, provinciales y municipales, e incluso el capital privado, deben contribuir a su establecimiento y construcción, al igual que lo vienen haciendo muchos de ellos para sus puertos marítimos.

Con este criterio hemos orientado últimamente el problema de los aeropuertos civiles de nuestra Patria, y creo que en un plazo no lejano, y siguiendo la política de reconstrucción nacional que el Caudillo patrocina y dirige, contaremos con los que España necesita para incorporarnos brillantemente a la corriente mundial de transporte aéreo."



Ciudad Universitaria de Madrid. Escuela de Ingenieros Agrónomos. Detrás, Facultades de Farmacia, Medicina y Estomatología.

## *F.E.F.A.S.A., una gran Empresa a la vanguardia de la Industria española*

Sus fábricas, modernamente dotadas, están dedicadas a la producción de fibras textiles y celulosa

Una aportación valiosa, en todos los aspectos, a la economía nacional

La curva progresiva de la industrialización nacional en la última década tiene, sin duda, exponente magnífico en la realización práctica de la Empresa **Fabricación Española de Fibras Textiles Artificiales, S. A. (FEFASA)**, creada el 29 de junio de 1940, que el Estado, con fecha 12 de agosto del mismo año, declaró de interés nacional, y que más tarde, en 1944, en virtud de sus altos fines económicos, pasó a ser intervenida por el Instituto Nacional de Industria para el más pleno efecto de sus programas industriales.

F. E. F. A. S. A., con un capital de 167 millones de pesetas, repartido en 134.000 acciones preferentes y 200.000 ordinarias, de 500 pesetas nominales, totalmente desembolsadas, tiene, como fin primordial de su programa, la fabricación de fibra cortada partiendo de celulosa noble obtenida de la paja de cereales, y en Miranda de Ebro (Burgos) cuenta con magníficas y modernas instalaciones, dotadas con toda la maquinaria y utillaje preciso para su producción de fibra ar-

tificial, que en breve plazo alcanzará unas 40 toneladas diarias.

Su Fábrica de celulosa, recientemente inaugurada, es completísima en todos los aspectos, y refrenda, por tanto, los logros de nuestra técnica. Conviene señalar que todo el conjunto industrial de FEFASA en Miranda de Ebro tiene el mayor interés para nuestra Patria, y que, en su labor de franca nacionalización, nos aporta y seguirá produciendo beneficios cuantiosos, como han tenido a bien declarar las autoridades económicas y los técnicos y especialistas, tanto de España como el extranjero.

La Entidad a que nos venimos refiriendo está regida por un Consejo de Administración integrado por relevantes personalidades: Vicepresidente (en funciones de Presidente), don Miguel López Uriarte. Vicepresidente (accidentalmente), don Santiago Basanta Silva. Secretario (accidentalmente), don Mariano Sebastián Herrador. Consejero-Delgado del Gobierno,