

ellos y sugieran caminos para lograr que las relaciones de intercambio económico hispanoamericano-filipino se intensifiquen y lleguen a crearse donde no se han sugerido, o renazcan donde en otro tiempo florecieron.

El conocido financiero mejicano sugiere que este organismo, con asiento en España, esté dirigido por un grupo de hombres que representen a todos los paí-

ses interesados. La administración estaría a manos de un Consejo ejecutivo, al que se encomendarían las gestiones y al que se encargaría, de modo muy especial, de actuar como centro de información, para lo cual los hombres de negocios interesados y las instituciones privadas que formen este organismo, le proveerán de todos los datos necesarios para el conocimiento de los mercados de cada país, su producción y las oportunidades de operar en cada uno de ellos.

Ritmo ascendente de la Producción Industrial y Minera española en 1952

En el primer semestre de 1953 se iniciará en España la fabricación de coches Fiat.

3.500.000 dólares del crédito del Import Export Bank se destinan a las explotaciones hulleras.

1.800 millones de pesetas costará la ampliación y modernización siderúrgica para producir 1.400.000 toneladas de acero en 1956.

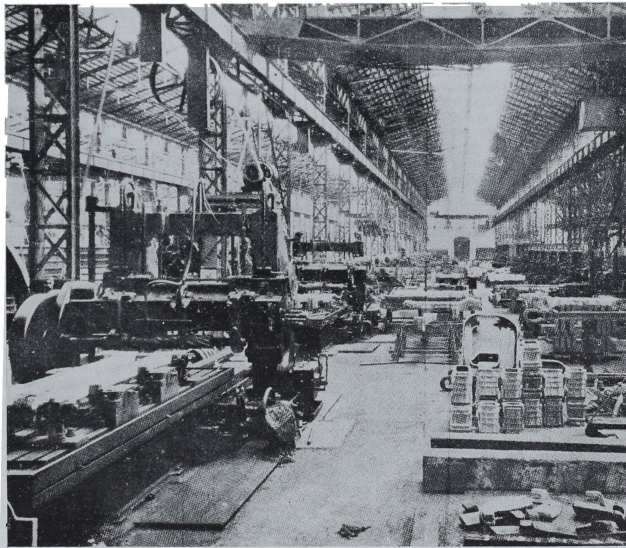
En 1952 han entrado en servicio 41 nuevos buques, se han botado 22 y se ha autorizado la construcción de 46.

En el año 1952, la producción industrial y minera española ha continuado el ritmo ascendente, que está consiguiendo en estos últimos años: elevar el nivel de la renta nacional por habitante. Los cuatro productos básicos —carbón, hierro, acero y cemento— han expe-

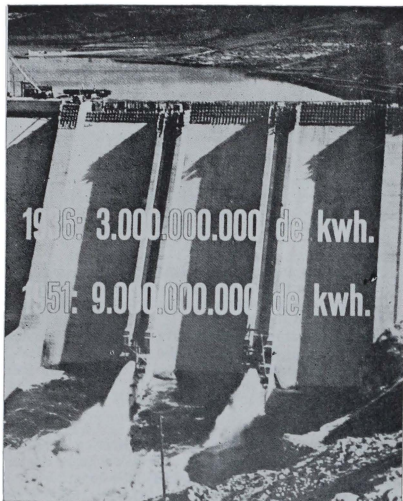
rimentado un aumento considerable, y lo mismo nuestros minerales típicos de exportación: hierro, pirritas y cinc, según ha declarado el ministro de Industria, señor Planell. El incremento de la producción de lingote de hierro (arrabio) no ha podido reflejarse totalmente en la obtención de acero, debido a que la importación de chatarra sufrió una reducción de unas 20.000 toneladas.

Energía eléctrica.

La producción total de energía eléctrica se aproxima a los 10.000 millones de kilovatios-hora, con un aumento del 17 por 100 sobre la del año anterior, la que, a su vez, acusaba un incremento del 16,5 por 100 sobre la de 1950.



Una nave industrial de fabricación de productos metalúrgicos en Barcelona.



En 1952 han entrado en servicio instalaciones hidroeléctricas con una potencia total de 250.000 kilovatios, incluidas las centrales de Vilaller y Bono, de la Empresa Nacional Hidroeléctrica de Ribagorzana. En diciembre ha comenzado a funcionar la gran central térmica de Escatrón, de la Empresa Nacional Calvo Sotelo, con 62.500 kilovatios. Continúa el montaje del resto de las instalaciones de esta central, y ha comenzado, asimismo, a funcionar el tercer grupo de la central térmica de Puertollano, que monta actualmente dos nuevos grupos hasta completar 62.500 kilovatios.

Combustibles líquidos y abonos nitrogenados

Como consecuencia del aumento de producción de energía eléctrica, las industrias de transformación han aumentado su ritmo de trabajo. Ante la imposibilidad de enumerar todas estas industrias, es necesario señalar la acusada tendencia hacia el desarrollo de la industria química. La refinería de Escomberas (Cartagena) alcanzó en septiembre su plena capacidad de producción de combustibles líquidos, que es de 1,5 millones de toneladas al año.

Por su parte, las fábricas de abonos nitrogenados llegarán en 1953 a una capacidad de 200.000 toneladas anuales, lo que ya supone una producción considerable de las 550.000 que consumimos al año. A pesar de encontrarse aún en período de iniciación, estas industrias economizan ya sensibles contingentes de divisas y los precios de sus productos no son onerosos para la economía nacional. La relación de precios entre los del trigo, por ejemplo, y el del sulfato amónico, es en España igual o más favorable que en otros países de Europa, como Francia, Países Bajos, Suecia, etc.

Estabilización de precios industriales

1952 se ha caracterizado por la tendencia a la estabilización de los precios industriales a pie de fábrica.

ca. Se han iniciado descensos en los artículos cuyas materias primas se han abaratado; papel, neumáticos, textiles, y materiales cerámicos y de construcción. Según ha repetido el ministro de Industria, y otras autoridades en materia económica, las reducciones de precios en la industria textil han sido inferiores a las posibles. En ciertos casos se han registrado alzas imputables a mayores precios de algunas materias primas o fletes, o derivadas de un gran equilibrio entre la oferta y la demanda.

Cifras insuficientes para la Marina Mercante

La Marina Mercante cuenta actualmente con 1.200.000 toneladas de buques de más de 100 toneladas. De éstos, un millón aproximadamente son buques de altura, gran cabotaje y cabotaje; 120.000 toneladas, pesqueros, y el resto, artefactos de puerto y de recreo. Estas cifras son totalmente insuficientes para nuestras necesidades, que se elevan, según las estimaciones más bajas, a 1.800.000 toneladas. Esto significa que necesitaríamos un incremento de 600.000 toneladas. Por otra parte, más de la mitad de nuestros buques pasan de los treinta y cinco años, lo cual hace imprescindible una renovación. Suponiendo una renovación total de nuestra flota mercante en treinta y cinco años, plazo que podría considerarse como el máximo admisible en circunstancias normales, sería necesario construir 35.000 toneladas anuales, sólo para mantener la situación. Pero como contábamos antes con el incremento necesario, hay que construir, por lo menos, otras 30.000 toneladas más para alcanzar la cifra de 180.000 en un plazo de veinte años.

En 1952 se ha autorizado la construcción de 46 buques con un total de 121.000 toneladas, entre ellos dos trasatlánticos de 15.800 toneladas, cinco petroleros de 12.000 toneladas y otros menores. Se han botado 22 buques, con un total de 15.960 toneladas, y de los que sólo seis son mayores de 1.000 toneladas. En este mismo tiempo han entrado en servicio 41 buques de nueva construcción, con un total de 28.962 toneladas.

De los cinco buques, mayores de 1.000 toneladas, terminados en 1952, tres de ellos han tardado nueve años desde su orden de ejecución, y otros dos, seis años. Esta es una muestra de la precaria situación de nuestra industria naval, cuyo problema más importante es la escasez e irregularidad en el suministro de los materiales siderúrgicos. Por otra parte, el elevado precio del acero importado —doble que el nacional— incrementa notablemente el coste de los buques. Un petrolero tipo, T, de 18.000 toneladas de peso muerto, sufre por esta razón un aumento de 30 millones de pesetas en el precio total. Para paliar este incremento sería conveniente otorgar exención arancelaria y de usos y consumos a este material.

A pesar de ello, las perspectivas de construcción naval en 1953 son relativamente alentadoras. Si, como es probable, se puede disponer de un incremento sensible de material siderúrgico, su repercusión en el ritmo del trabajo de las factorías no se hará esperar, ya que actualmente producen sólo la tercera parte de su capacidad. También es necesario señalar que continúa el retraimiento en la demanda de buques nuevos por parte de las empresas privadas, y que si no, hubiera producido ya una gran crisis en la mayor parte de los astilleros españoles.

Durante los últimos años se ha aumentado notablemente la producción nacional de motores marinos, hasta llegar a la fabricación, totalmente nacionalizada, de más de 60.000 HP. anuales, suficiente para equipar los nuevos buques al ritmo actual de la construcción.

Fomento de la electrificación rural

He aquí algunas de las perspectivas y propósitos para nuestro futuro económico, según los puntos de vista oficiales:

En cuanto a energía eléctrica, se fomentará la electrificación rural y se establecerán las interconexiones necesarias para completar la red peninsular. Se mejorará notablemente el servicio eléctrico en Baleares y Canarias. Para atender a un aumento medio del consumo del 7 por 100 anual es necesario instalar todos los años unos 3.000 kilovatios, así como construir y reforzar líneas de transporte, subestaciones y redes de distribución. Las inversiones necesarias para ello se calculan en unos 2.500 millones de pesetas anuales, y para hacer posible su financiamiento por el capital privado se han publicado recientemente las nuevas tarifas tope unificadas, que tienden a estimular las nuevas instalaciones. Las posibilidades totales de producción de energía eléctrica en el estado actual de la técnica y utilizados todos los recursos de España, son del orden de unos 35.000 millones de kilovatios-hora por año, de los cuales 32.000 millones son de origen hidráulico y el resto, térmico.

El problema del azufre, ligado con el de las piritas, ofrece un incremento para 1953 con el funcionamiento de la fábrica de Hinojedo, que podrá producir 7.000 toneladas en el primer año.

El descenso de las cotizaciones de plomo y cinc crea una situación poco favorable para el incremento de la producción. Las autoridades estiman que esta situación será transitoria.

En cuanto al aluminio, se activa la ampliación de la fábrica de Valladolid de la Empresa Nacional de aluminio para elevar su producción a 7.000 toneladas y posteriormente a 10.000 toneladas anuales.

Industrialización de Badajoz

El Ministerio de Industria ha promovido concursos para la instalación, en Badajoz, de varias impor-

tantes fábricas comprendidas en el plan de industrialización de aquella provincia. Entre ellas destaca una hilatura de algodón con un mínimo de 10.000 husos. Se proyecta activamente la instalación de una fábrica de cemento en Santos de Maimona.

Comisiones interministeriales estudian planes análogos para la provincia de Jaén, islas de Fuerteventura y de Hierro.

Renovación del equipo industrial textil

La industria textil algodonera sufre un déficit de producción de hilados que no superará con las nuevas instalaciones autorizadas y en curso de construcción o montaje. Para resolverlo, cuanto antes, se establecerán nuevas fábricas de hilados en aquellas comarcas españolas donde la producción de algodón está adquiriendo mayor desarrollo. El Instituto Nacional de Industria ha recibido también instrucciones para montar, en Málaga, hilaturas con una capacidad de 20.000 husos, en régimen de empresa mixta.

Ha sido concluido, en todas sus facetas, el estudio para la renovación del equipo industrial textil, factor necesario para elevar la productividad. Se confía en que el espíritu emprendedor y progresivo de nuestros industriales textiles y de los fabricantes nacionales de maquinaria textiles facilitará la solución de los problemas financieros y técnicos que puedan presentarse.

Automóviles y tractores

En 1953, F.E.F.A.S.A. pondrá en marcha la fabricación de celulosa noble partiendo de paja. Quedará así independizada de la importación de su materia prima.

La Sociedad Española de automóviles de Turismo (S.E.A.T.) iniciará la fabricación de coches Fiat en el primer semestre del nuevo año. En relación con la fabricación de tractores agrícolas, se adoptarán decisiones interesantes, una vez estudiadas las ofertas recibidas con motivo del concurso que se anunció.