

Ciudad Universitaria de Madrid: Facultad de Filosofía y Letras. A la derecha, Facultad de Ciencias Exactas y Física Natural.

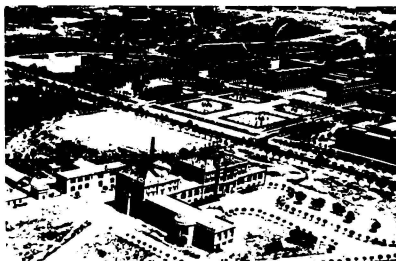
gan o ven a nuestra Patria, los que van de paso, merece que no se regatee esfuerzo alguno, tanto en su construcción como en su sostenimiento. La actual gestión de Barajas desaparecerá pronto, pues el proyecto correspondiente está ya aprobado, y en vías de rápida solución. Tales estaciones de viajeros se irán también construyendo en los demás aeropuertos, sobre todo, en los que sirven a un tráfico de carácter internacional.

Muchas ciudades necesitan la implantación del transporte aéreo

En cuanto a la red interior, tratamos de incrementarla de acuerdo con nuestras posibilidades económicas, a fin de servir al mayor número posible de ciudades españolas, muchas de las cuales necesitan

disponer hoy de este moderno medio de transporte para no quedarse rezagadas en su natural progreso y aspiraciones. Y como los aeropuertos benefician directamente al comercio, a la industria, a la agricultura y hasta al turismo de cada núcleo urbano, entiendo que también los organismos regionales, provinciales y municipales, e incluso el capital privado, deben contribuir a su establecimiento y construcción, al igual que lo vienen haciendo muchos de ellos para sus puertos marítimos.

Con este criterio hemos orientado últimamente el problema de los aeropuertos civiles de nuestra Patria, y creo que en un plazo no lejano, y siguiendo la política de reconstrucción nacional que el Caudillo patrocina y dirige, contaremos con los que España necesita para incorporarnos brillantemente a la corriente mundial de transporte aéreo."



Ciudad Universitaria de Madrid. Escuela de Ingenieros Agrónomos. Detrás, Facultades de Farmacia, Medicina y Estomatología.

F.E.F.A.S.A., una gran Empresa a la vanguardia de la Industria española

Sus fábricas, modernamente dotadas, están dedicadas a la producción de fibras textiles y celulosa

Una aportación valiosa, en todos los aspectos, a la economía nacional

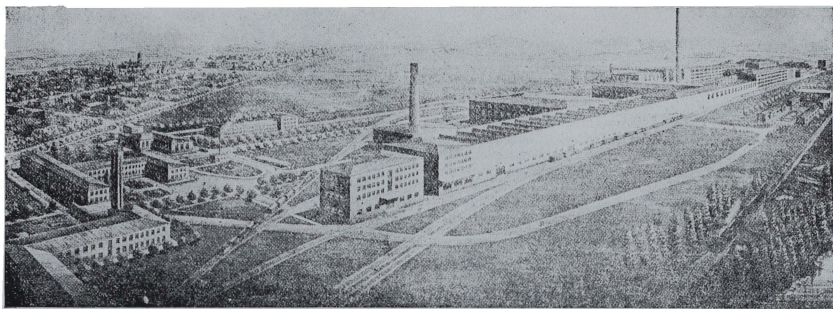
La curva progresiva de la industrialización nacional en la última década tiene, sin duda, exponente magnífico en la realización práctica de la Empresa **Fabricación Española de Fibras Textiles Artificiales, S. A. (FEFASA)**, creada el 29 de junio de 1940, que el Estado, con fecha 12 de agosto del mismo año, declaró de interés nacional, y que más tarde, en 1944, en virtud de sus altos fines económicos, pasó a ser intervenida por el Instituto Nacional de Industria para el más pleno efecto de sus programas industriales.

F. E. F. A. S. A., con un capital de 167 millones de pesetas, repartido en 134.000 acciones preferentes y 200.000 ordinarias, de 500 pesetas nominales, totalmente desembolsadas, tiene, como fin primordial de su programa, la fabricación de fibra cortada partiendo de celulosa noble obtenida de la paja de cereales, y en Miranda de Ebro (Burgos) cuenta con magníficas y modernas instalaciones, dotadas con toda la maquinaria y utillaje preciso para su producción de fibra ar-

tificial, que en breve plazo alcanzará unas 40 toneladas diarias.

Su Fábrica de celulosa, recientemente inaugurada, es completísima en todos los aspectos, y refrenda, por tanto, los logros de nuestra técnica. Conviene señalar que todo el conjunto industrial de FEFASA en Miranda de Ebro tiene el mayor interés para nuestra Patria, y que, en su labor de franca nacionalización, nos aporta y seguirá produciendo beneficios cuantiosos, como han tenido a bien declarar las autoridades económicas y los técnicos y especialistas, tanto de España como el extranjero.

La Entidad a que nos venimos refiriendo está regida por un Consejo de Administración integrado por relevantes personalidades: Vicepresidente (en funciones de Presidente), don Miguel López Uriarte. Vicepresidente (accidentalmente), don Santiago Basanta Silva. Secretario (accidentalmente), don Mariano Sebastián Herrador. Consejero-Delgado del Gobierno,



Vista panorámica de las modernas instalaciones de FEFASA en Miranda de Ebro.

don Julián Sánchez Gudín, Consejeros: don Federico Bernades Alavedra, don Enrique de Satrustegui, don Luciano Albo Candina, don Fausto Gómez Beltrán, don Rafael López y Sánchez-Sandino, don Mariano Tomeo Lacrue, don Francisco Jiménez Cuende, don Fernando Martín-Sánchez Juliá, don Luis Auguet Durán, don Miguel San Mora, don Juan Guilart Calva, don Buenaventura Costa Font, don José Gutierrez Tanía, don Francisco Martín y Martín, don Luis Catalán Fernández, don Pedro Barrié de la Maza, don Luis Zarraluqui Villalba y don Richard Eugen Door, Director-Gerente, don Antonio de Aldecoa Olabarrieta.

Colocar a nuestra nación al nivel que requieren sus modernas necesidades para mejorar así nuestras

perspectivas sociales y humanas es la trayectoria que se impuso el Gobierno, y que el Instituto Nacional de Industria, sin preterir lo que tiene verdadera eficiencia, ha realizado y lleva hoy a cabo. Una muestra de esta política, de altos tonos económicos, está representada por la obra de FEFASA, Empresa que, en su clase, constituye un vivo testimonio del progreso alcanzado por España.

Y nada más, porque en estas notas sólo hemos querido patentizar (dentro de la órbita de estas páginas dedicadas a la industria textil), la significación y el valor que en sí tiene la programación y el desarrollo, verdaderamente notable, de FEFASA, un nuevo jalón puesto en la industrialización del país.

