

tufa); **Compuestos aislantes de Impregnación** (núm. 225, para impregnación por vacío y presión combinados, y núm. 225R, de más bajo punto de fusión).

Para terminar esta sucinta relación de las actividades de IBERPLASTICA, diremos que el taller de troquelería permite a la Fábrica garantizar la calidad de las matrices que emplea, abreviando, por tanto, los plazos de entrega de producción, sirviendo, pues

al mercado español con la mayor diligencia y eficaz resultado.

La enumeración de estas distintas secciones y producción de IBERPLASTICA, dará una idea aproximada al lector de la importancia y significación, en el plano económico, de esta gran Empresa española, cuyo programa de realizaciones, hasta hoy, está presidido por el éxito.

Las Fábricas de Patricio Echevarría, S. A., en Legazpia (Guipúzcoa)

Las fábricas de PATRICIO ECHEVARRIA, S. A. en Legazpia, lanzan anualmente al mercado millones de herramientas, miles de toneladas de aceros especiales y chapas magnéticas, que son riqueza inestimable en los sumandos de la producción española.

Un ejemplo del progreso alcanzado en los últimos años por nuestra industria siderometalúrgica es la Casa Patricio Echevarría, S. A., de Legazpia (Guipúzcoa). No solamente ha logrado un extraordinario grado de perfección en sus típicas fabricaciones, sino que acometió la fabricación de aceros finos y chapa magnética con pleno éxito.

De todos es conocida la gran utilidad que los aceros finos tienen en la industria moderna de aviones y automóviles, locomotoras y barcos, armamento y defensa; por ello debe constituir un legítimo orgullo patrio el haber creado esta industria de tan difícil realización y de tan gran interés.

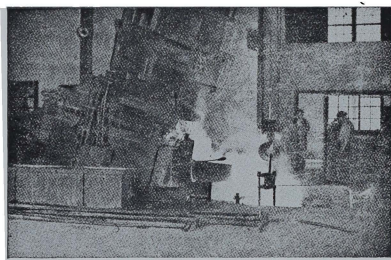
Los aceros finos **Bellota**, producidos por esta importante industria, gozan de la mejor reputación por su alta calidad y el riguroso control que preside su elaboración.

Entre los tipos que fabrican figuran: los rápidos y extrarrápidos aceros aleados para matrices y cortantes, para cuchillas y punzones; aceros de construcción al cromo-níquel, cromo-molibdeno; aceros de cementación; aceros inoxidables, etc. etc.

Otro aspecto muy importante lo constituye la producción de chapa magnética para motores, dina-

mos y transformadores, cuya fabricación es capaz de cubrir las necesidades de la industria nacional de maquinaria eléctrica.

Las modernas instalaciones de esta fábrica, que en nada tiene que envidiar a las más adelantadas del extranjero, lanzan anualmente millones de azadas,



Un horno eléctrico de fundición de acero en las grandes factorías que "Patricio Echevarría, S. A.", posee en Legazpia.

picos, guadañas, rejas para arados, martillos, limas, herramientas para los oficios, que además de cubrir las necesidades nacionales, llevan el nombre de España a todos los confines del mundo y son divisas para el tesoro español y tazos de unión con otras naciones.

Pasajes de San Pedro, primer puerto pesquero del Cantábrico y segundo de España

LAS CAPTURAS ANUALES ESTÁN VALORADAS EN MAS DE 90 MILLONES DE PESETAS

Su Ayuntamiento tiene en vías de realización un vasto plan de reforma urbanística

Con más de veinte mil toneladas de producción pesquera anual, es decir, casi el cinco por ciento del consumo total que de las capturas del mar se efectúa en España, el pequeño y bello poblado guipuzcoano de Pasajes de San Pedro, se coloca a la zaga de Vigo, que es, en esta actividad, el primer puerto español.

Esta producción media anual que Pasajes obtiene está valorada en una cifra que sobrepasa los noventa millones de pesetas. Su industria pesquera cuenta, además de una excelente flota, con unas factorías modernas, dotadas de magníficos depósitos frigoríficos y de bien instalados almacenes.

Pero no es solamente, que ya es bastante, en el orden pesquero y marinerío, por lo que Pasajes es merecedor de ser destacado entre los pueblos de Guipúzcoa y de España. Pasajes, por la natural belleza de su comarca, por sus comunicaciones marítimas y terrestres, por su grato clima, por la riqueza de sus tierras y su desarrollo industrial, es uno de esos rincones, no muy prodigados por cierto, donde la vida es grata y amable. Pero con todo ello, el bienestar que en general disfrutaron los habitantes de Pasajes—unos doce mil aproximadamente—no obedece a un caprichoso regalo de la madre naturaleza, como a primera vista pudiera

creerse, sino lógica secuela y justo premio a un continuado esfuerzo, a un trabajo disciplinado y a un afán de superación que a estos guipuzcoanos caracteriza. Extremo que es interesante destacar, porque el espejuelo deslumbrante de esa cifra de veinte millones de kilogramos de pescado y el no menos deslumbrante guarismo que en pesetas representa la venta de las capturas conseguidas al mar, pudiera, por un momento aunque sólo fuera, hacernos olvidar el trabajo heroico que esos hombres de mar realizan de continuo, y en el que en la mayoría de las ocasiones, no pensamos cuando ante nuestra mesa de blanco mantel, contemplamos el humeante pescado que, uno y otro día, repara nuestro organismo con su succulento alimento.

Este pueblo cántabro de Pasajes de San Pedro no reduce su actividad portuaria a la pesca de bajura, sino que en él tienen establecida, también, importantes factorías para la pesca de altura, como entre ellas destacan las de P. Y. S. B. E. y M. E. I. P. I., que son modelos entre las de su género, tanto en el orden científico e higiénico, como en su modernidad.

En el aspecto comercial, el puerto de Pasajes va adquiriendo de día a día un mayor tráfico, y puede asegurarse que su movimiento anual ha superado ya las sesenta mil toneladas.

La importancia que su puerto supera incesantemente se ve reflejada en las instalaciones, talleres y factorías que en él se están emplazando. Cuenta hoy con bien dotados astilleros y dique flotante, a más de otros talleres y fábricas que el tráfico portuario, cada vez mayor, demanda.

Siguiendo la enumeración de las industrias de Pasajes de San Pedro, no podemos dejar de reseñar las derivadas de los productos del mar, como son las

de salazones, y, principalmente una de las importantes de España de fabricación de coías y gelatinas.

Son de destacar asimismo por el auge y el prestigio que han alcanzado en estos últimos años, las fábricas y laboratorios de especialidades químicas y farmacéuticas; las de plumas para escribir; las de confecciones textiles en general, y las de vinagre y esencias para perfumería y bebidas, etc.

Y ya que hemos esbozado, siquiera ligeramente, la importancia y el auge industrial que Pasajes de San Pedro ha alcanzado, no quedándose atrás, sino marchando al unisono del resurgir de Guipúzcoa y de España, justo es también reseñar someramente los progresos logrados como municipalidad.

Pasajes de San Pedro, asomado al Cantábrico, muy próximo a la Bella Easo, como de antiguo se conoce a San Sebastián, y a las puertas de Francia, no podía descuidar su modernización. Su Ayuntamiento, ha confeccionado un ambicioso plan de reforma urbana del que algunos de sus proyectos han sido ya realizados y que convertirán a Pasajes de San Pedro en otra pequeña "Bella Easo".

En el orden pedagógico, tampoco el Ayuntamiento ha escatimado ni medios ni esfuerzos para marchar al compás del ritmo que, en este aspecto ha marcado la política del Nuevo Estado, y para ello ha construido en el barrio de Tríncherpe, un magnífico grupo escolar de modernas líneas y dotado de todo el material pedagógico que la moderna enseñanza exige. Funcionan actualmente en él doce aulas para alumnos de ambos sexos. Y su construcción, como la dotación de muebles y material escolar ha sido totalmente costeado por el Ayuntamiento de Pasajes.

He aquí este breve reportaje en el que se expone el por qué del prestigio que entre las municipalidades guipuzcoanas y españolas ha adquirido Pasajes de San Pedro de unos años a esta parte.

El Banco de Bilbao

Su fundación data de 1857.—Hasta 1874 gozó de la facultad de emisión.—Eficacia de su experiencia y organización al servicio de nuestras relaciones comerciales con el exterior.

Nos honramos hoy trayendo a nuestras páginas el nombre de una Institución ejemplar que, nacida en la Región Vascongada hace ya cerca de cien años, no sólo fue ensanchando el campo de sus actividades a la totalidad del territorio nacional, sino que, desde antiguo, ha puesto especial atención en ir incrementado el volumen de operaciones con el extranjero. El hecho de ser el único Banco español que tiene Sucursales en Londres y en París, es ya un dato bien elocuente en este sentido.

FUNDACION DEL BANCO DE BILBAO

El día 24 de agosto del año 1857, un grupo de destacadas personalidades en el mundo de los negocios de Bilbao fundó el Banco que lleva por nombre el de la capital vasca. Su propósito era tan ambicioso como plausible: crear un instrumento capaz de fomentar y favorecer toda iniciativa en pro del engrandecimiento económico de la Nación, ofreciendo una orga-

nización bancaria modelo, con garantías inigualadas para el público. El proyecto, avalado por el prestigio de sus promotores, cuajó inmediatamente en una grata realidad.

La primera aportación, es decir, el capital con que la nueva Entidad bancaria nacía a la vida financiera del país fué de OCHO MILLONES DE REALES DE VELLON. Hoy quizá pueda parecer esta cifra exigua y desproporcionada a la magna empresa que se preveía; pero en aquella época era una fuerte suma. Gozó de la facultad de emisión de billetes, hasta que en 1874 fué concentrado este servicio al crearse un único Banco emisor sobre la base del BANCO DE ESPAÑA. Guerras internacionales y civiles, cambios de régimen, restauraciones, crisis económicas, son sucesos que han ido jalonando el inquieto período que abarca la segunda mitad del siglo XIX y primera del XX. El Banco de Bilbao supo, en cualquier circunstancia, sostenerse firme, surgiendo de cada prueba cada vez más fortalecido.