

135 MILLONES DE PESETAS
ORO PRODUJO LA EXPORTACION

Esta relativa abundancia del olivo en España, y su inexistencia en tantos otros países, hace que la exportación de la aceituna y del aceite sea acaso la mayor partida positiva en nuestra balanza comercial, aunque no en las proporciones que la murmuración tendenciosa supone. En 1948 se exportaron 173.000

quintales métricos de aceituna y 401.000 de aceite, que proporcionaron un total de 135.000.000 de pesetas oro en divisas.

Véase que el aceite exportado representa un siete por ciento de la cosecha del año.

Mucha mayor cantidad y proporción es la que forzosamente se ha dedicado a fines industriales, medicamentos, pinturas, barnices, conservas, engrases, etc.

España, uno de los primeros países exportadores de sal común

Rodeada España por tres mares que bañan sus tres mil y pico de kilómetros de costas, es lógico que extraiga de ellas abundantes y positivas riquezas. No es la menos importante de ellas la de la sal común, que no sólo abastece con exceso el mercado interior, sino que ofrece importantes remanentes para la exportación, hasta el extremo de que la producción de sus salinas no obedece a la mayor o menor abundancia de mineral sino al mayor o menor número de pedidos que se reciban del extranjero.

La sal de las salinas marítimas españolas es una de las más codiciadas en los mercados internacionales por presentar magníficas cualidades en cuanto a finura y pureza. Se debe ello, principalmente, a las magníficas condiciones climatológicas de su litoral y al trabajo e iniciativas de constante superación de sus Empresas rectoras que no han ahorrado esfuerzos para la perfección de la técnica.

Las salinas españolas más importantes se presentan en los litorales del sur y suroeste, abiertos a los mares Mediterráneo y Atlántico. Son las siguientes:

Litoral mediterráneo.—

San Carlos de	la Rápita	con una produc. ^o de	25000 Tm. anual.
Ibiza y Formentera	con una produc. ^o de	80000 Tm. anual.	
Santapola	con una produc. ^o de	70000 Tm. anual.	
Torrevejía y la Mata con una produc. ^o de	760000 Tm. anual.		
San Pedro del Pinatar con una produc. ^o de	70000 Tm. anual.		
Mazarón	con una produc. ^o de	20000 Tm. anual.	
Cabo de Gata	con una produc. ^o de	40000 Tm. anual.	
Roqueta	con una produc. ^o de	12000 Tm. anual.	
El resto, menos importante	con una produc. ^o de	25000 Tm. anual.	

Litoral atlántico.—

Ribera de Cádiz	con una produc. ^o de	200000 Tm. anual.
Ribera de Huelva	con una produc. ^o de	20000 Tm. anual.

Las más importantes de España y de Europa son las de Torrevejía y La Mata. Están formadas por dos lagunas que deben su origen a movimientos sísmicos. Ocupan unas 2.000 Ha. de las que corresponden a la de Torrevejía 1.400, con una capacidad de producción de 400.000 Tm. anuales que representa aproximadamente la cuarta parte de la cantidad total de sal que se precipita cada año en su fondo. La Laguna de La Mata se reserva únicamente para la concentración auxiliar de salmueras con una producción media anual de 360.000 toneladas.

Las diversas circunstancias político-sociales por que ha atravesado España en estos últimos años, así como los conflictos internacionales que la sometieron

a ilógicos boicots comerciales, se reflejaron directamente en las explotaciones salineras. Tomando como ejemplo la explotación de Torrevejía como más importante, se registran en ella las siguientes alternativas:

1.924 a 1.930.—Período de paz interior y estabilidad política con buenas relaciones internacionales: Se inicia el período con una producción de 276.420 Tm. alcanzando al final de la etapa las 413.284 toneladas con una media de 319.235 Tm.

1.931—1.935.—Los desórdenes políticos, no obstante persistir las buenas relaciones internacionales, se reflejaron en la baja de la producción que no alcanzó más que 269.524 Tm. de promedio anual.

1.936—1.939.—Incautadas por el Gobierno Republicano, se paralizaron los trabajos por lo que su producción fue casi nula.

1.939—1.949.—Durante esta etapa, la producción de estas Salinas que pudo impumentemente alcanzar las 400.000 toneladas, se vió paralizada en parte por la falta de mercados extranjeros. Limitanse a la extracción de un stock de 200.000 a 300.000 toneladas por año.

Recuperados paulatinamente los mercados va igualmente aumentando el volumen de extracción que en el presente año alcanzará las 300.000 toneladas.

La producción total salinera durante 1.948 clasificada por provincias productoras, fué como sigue:

Alicante	322.000 Tm.
Almería	55.000 "
Baleares	82.000 "
Cádiz	181.000 "
Huelva	18.000 "
Murcia	82.000 "
Tarragona	28.000 "

T O T A L 768.000 Tm.

El consumo nacional ha absorbido unas 340.000 toneladas distribuidas con arreglo al siguiente cuadro:

Industria química	40.000 Tm.
Ganadería	10.000 "
Agricultura	10.000 "
Salazones	70.000 "
Varios	35.000 "
Consumo doméstico	175.000 "

T O T A L 340.000 Tm.

Quedaron por tanto en ese año 468.000 toneladas dispuestas para la exportación, sin contar el 1.300.000 que quedó sin explotar. De este casi medio millón de

toneladas, o lo que es lo mismo 4.680.000 Q.M. se exportaron tan sólo 3.296.868, distribuidos como sigue:

	Q.M.	Ptas. oro
ANDORRA	711	12.706
COREA	100.584	158.011
DINAMARCA	378.930	628.166
GRAN BRETAÑA Y N. DE IRLANDA	284.621	499.230
AFRICA OCCIDENTAL BRITANICA	151.313	354.534
TERRANOVA	41.560	77.720
JAPON	1.414.442	2.275.946
ISLANDIA	59.800	103.031
MARRUECOS (Zona internacional)	14.360	47.545

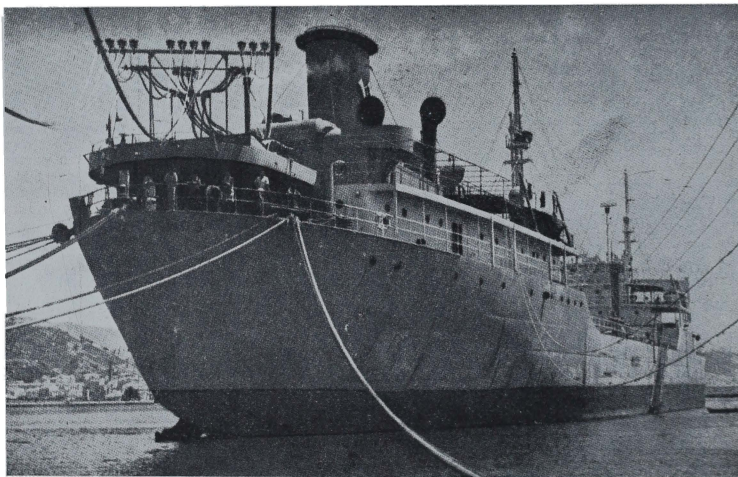
NORUEGA	222.550	478.754
SUECIA	122.022	649.060
URUGUAY	214.975	645.747
TOTALES	3.296.868	5.930.450

Siendo la sal común, o cloruro de sodio, una de las primeras materias cuyo consumo fija con más precisión el nivel industrial de un país y tratando la cláusula cuarta del Pacto del Atlántico de una equitativa distribución de las materias primas mundiales, no cabe la menor duda de que esta riqueza española deberá ser estudiada y catalogada como merece por su importancia.

La central térmica flotante de Málaga

El año 1950, que empezó en España con carácter seco, y, como consecuencia, funcionando en él, a plena carga, todas las centrales térmicas del país cambió radicalmente sus características en la mitad norte de España, en la que hubo abundancia de lluvias, al extremo de que en muy breve tiempo se llenaron todos los embalses de dicha zona y dejaron de funcionar las centrales térmicas de reserva, hasta que nuevamente

de España, caso de que las lluvias no llegaran a esta zona, consideró indispensable acudir en socorro de la misma, para que el desarrollo de su industria y agricultura no se viera muy gravemente comprometido al disminuir extraordinariamente la producción hidroeléctrica, ser limitada y estar localizada en Sevilla la reserva térmica y no ser posible envío de energía de otras zonas por falta de líneas de conexión que la



Central Térmica Flotante de Málaga: Vista del buque.

tuvieron que ponerse en servicio, para mantener los embalses todo lo posible, y con ello prolongar la equilibrada situación eléctrica de aquella época. La zona sur de España no fué favorecida por aquellas lluvias, continuando de modo constante el descenso de los caudales de los ríos.

El Ministerio de Industria, previendo la difícil situación eléctrica que podría presentarse en el sur

transportaran. Por ello indicó al Instituto Nacional de Industria la conveniencia de aumentar el apoyo térmico en Almería con tres centrales térmicas móviles, y estudiar la posibilidad de instalar en el puerto de Málaga una central térmica flotante, que vertiera su energía, como aquellas, sobre la red de El Chorro, para su distribución en el interior.

Con ese fin, y por lo que se refiere a la central térmica flotante, la Empresa Nacional de Electrici-